

جامعة محمد خيضر بسكرة

معهد علوم وتقنيات النشاطات البدنية والرياضية



الجمهورية الجزائرية الديمقراطية الشعبية

وزارة التعليم العالي والبحث العلمي

الورشة الدكتورالية آليات وبرامج التوثيق الحديثة والنشر في المجلات المصنفة لفائدة طلبة الدكتوراه

من الفجوة البحثية إلى الإضافة العلمية

From research gap to scientific addition

الدكتور صابر بن عيسى

رئيس فرقة النشاط البدني والأمراض المزمنة

مخبر دراسات و بحوث في علوم و تقنيات النشاطات البدنية و الرياضية



المكتبة المركزية



طلبة الدكتوراه



14:00 زوالاً



2024/03/06

يتوقع من الباحث في نهاية الورشة



أن يصبح قادرًا على اختيار مجلة للنشر

أن يصبح قادرًا على تحديد مراحل عملية النشر العلمي

أن يُلم بالمفاتيح المساعدة على قبول ونشر مقاله

أن يصبح قادرًا على زيادة فرصة نشر مقاله في مجلة قوية

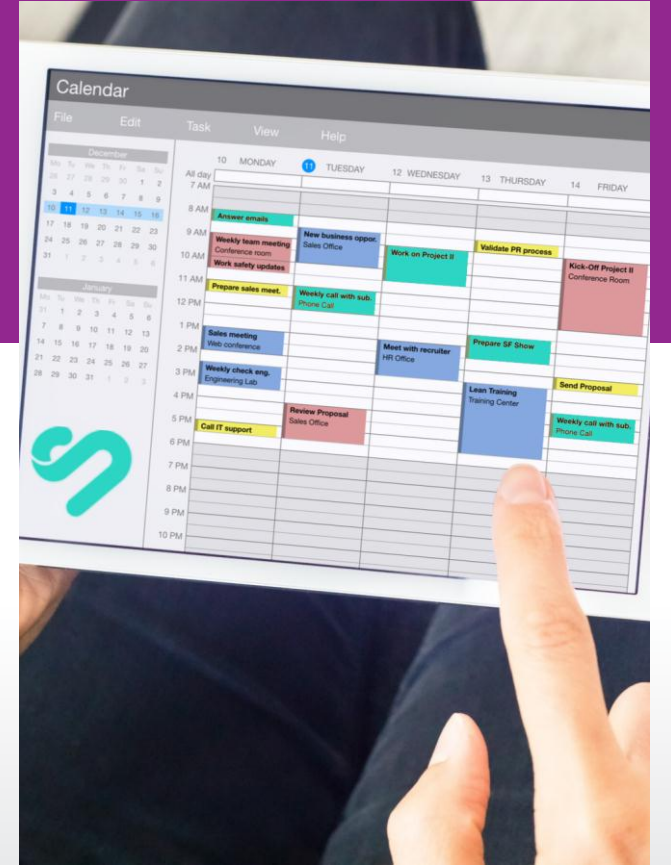
كيف اختار مجلة للنشر؟

ينبغي أن يكون اختيار المجلة منذ **بداية** عملية الكتابة وفي **أثنائها**؛ لأن اختيار المجلة يمكن أن يحدد شكل الورقة العلمية، المجالات الرئيسية للمجلة، معامل التأثير، المدة اللازمة للنشر، أسلوب التوثيق المتبع.



الخطوة الأولى: وضع قائمة بالمجلات المناسبة

يمكنك التواصل مع محرر المجلة للتأكد من أن موضوعك يقع في نطاق المجلة وأنه سيكون موضع اهتمام القراء.



المجلات المحتمل قبول مقالاتك العلمية فيها، وذلك من خلال إلقاء نظرة على قائمة المراجع في مقالاتك وتحديد المجلات التي ورد ذكرها بشكل متكرر، الاطلاع على قوائم مراجع المقالات المنشورة المشابهة لمقالك.

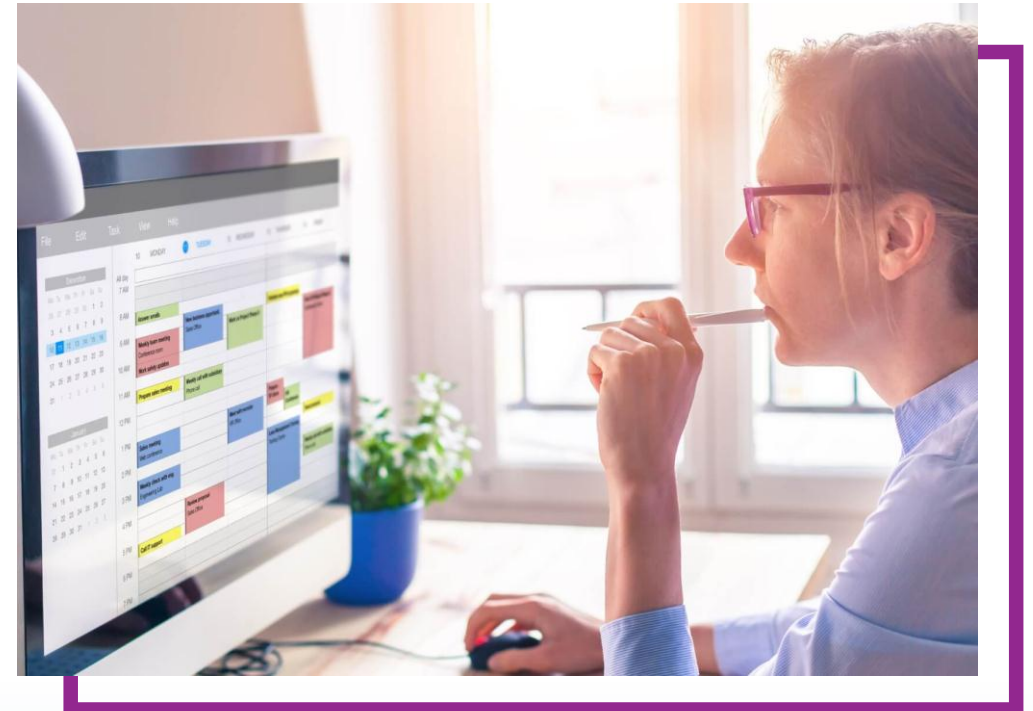
الخطوة الثانية: تضيق نطاق القائمة

يجب الاقتصار على اثنين أو ثلاث مجالات محتملة من خلال تقييم عاملين هما:



الاعتبار Prestige

معيار يحدد جودة وأهمية المجلة العلمية في مجال تخصص ما



الملاءمة Appropriateness

معيار لاختيار المجلة التي تتناسب مع موضوع الورقة العلمية

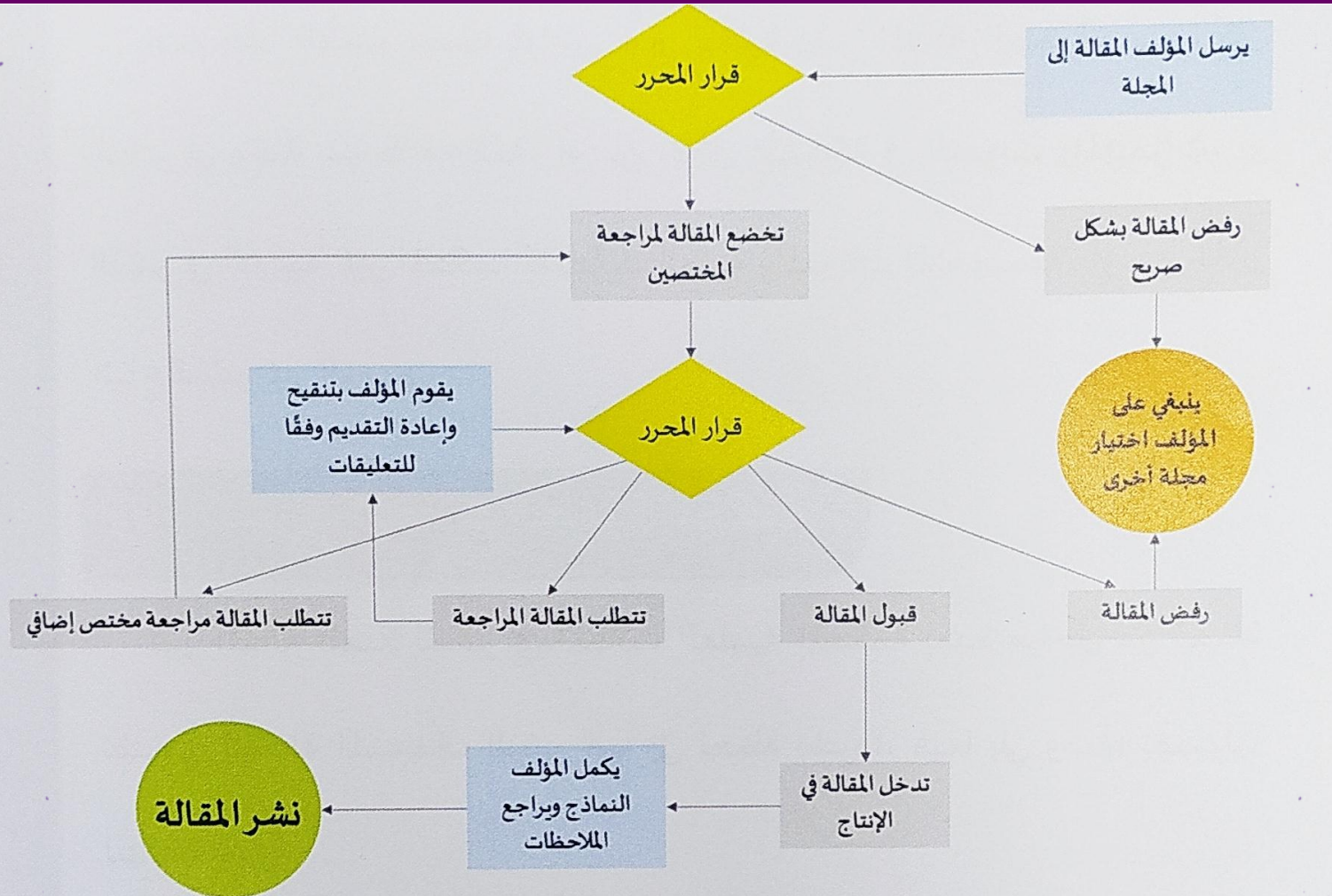
كيف أميز المجلات الاستغلالية؟



- عرض خدمة النشر بشكل غير رسمي.
- يكون الناشر أو المجلة مخفيًا.
- عدم وجود معايير صارمة للتقييم وعملية التحكم سريعة.
- افتقار موقع المجلة إلى الشفافية، كهيئة تحرير المجلة.
- عدم إدراج المجلة في قواعد البيانات البحثية الموثوقة.



المرحلة التي تمر بها المقالة من التقديم إلى النشر

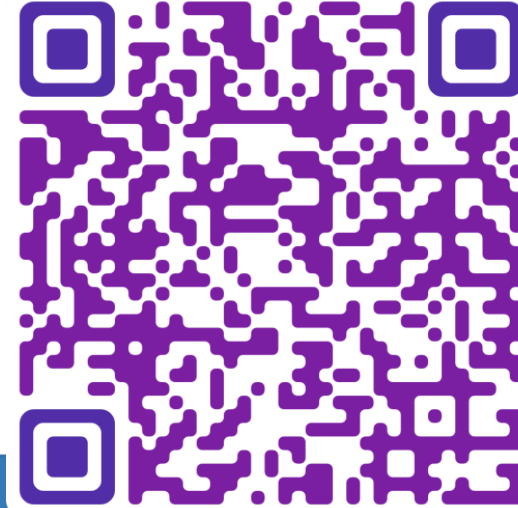


ملحوظة: منقول بتصريف من

Publication Manual of the American Psychological Association, (p. 377), by American Psychological Association, 2019, APA. Copyright 2019 by the American Psychological Association.

كيف أعرف أن المجلة مصنفة؟

افتح الموقع من هنا



أدخل ISSN هنا

اضغط هنا

All Years

All Lists

Search

For research in predatory journals or predator editors list, please include the journal title / editor's name

Categories: A+, A, B

Journal Title	Publisher	ISSN	E-ISSN	Year	Category	Database	Observation
Psychology and Education: An Interdisciplinary Journal		1553-6939		2021/2022	B	Liste AERES	
Psychology and Education: An Interdisciplinary Journal		1553-6939		2019	B	Liste AERES	
Psychology and Education: An Interdisciplinary Journal		1553-6939		2018	B	Liste AERES	
Psychology and Education: An Interdisciplinary Journal		1553-6939		2023	B	revues scientifiques AERES	
Psychology and Education: An Interdisciplinary Journal		1553-6939		2020	B	Liste AERES	

لليبحث في المجالات المفترسة أو قائمة المحررين المفترسين، يرجى إدراج عنوان المجلة / اسم المحرر

الفئات: أ، ب

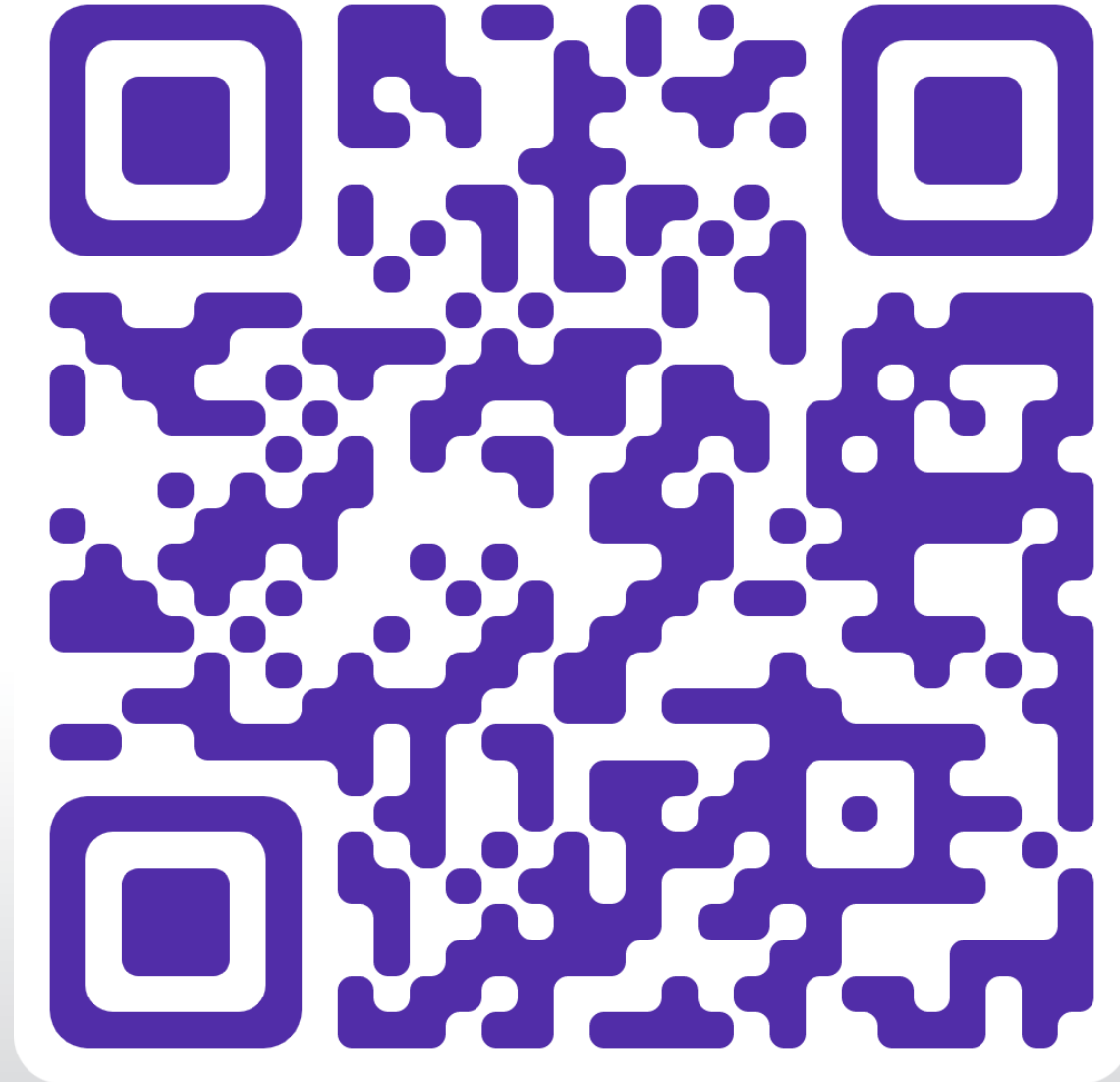
ملاحظة	قاعدة البيانات	فئة	سنة	الإلكتروني ISSN رقم	الرقم الدولي الموحد للدوريات	الناشر	عنوان الدورية
لم يتم العثور على مجلة							

الفئة ج

ملاحظة	موقع إلكتروني	قاعدة البيانات	فترة التصنيف	فئة	ISSN رقم الإلكتروني	الرقم الدولي الموحد للدوريات	عنوان الدورية
اعتقال رقم 442 بتاريخ 22 أبريل 2021	https://www.asjp.cerist.dz/en/PresentationRevue/116	ASJP	اعتباراً من 22/04/2021 وحتى يومنا هذا	ج	2602-781X	2253-0347	مجلة علوم الإنسان والمجتمع

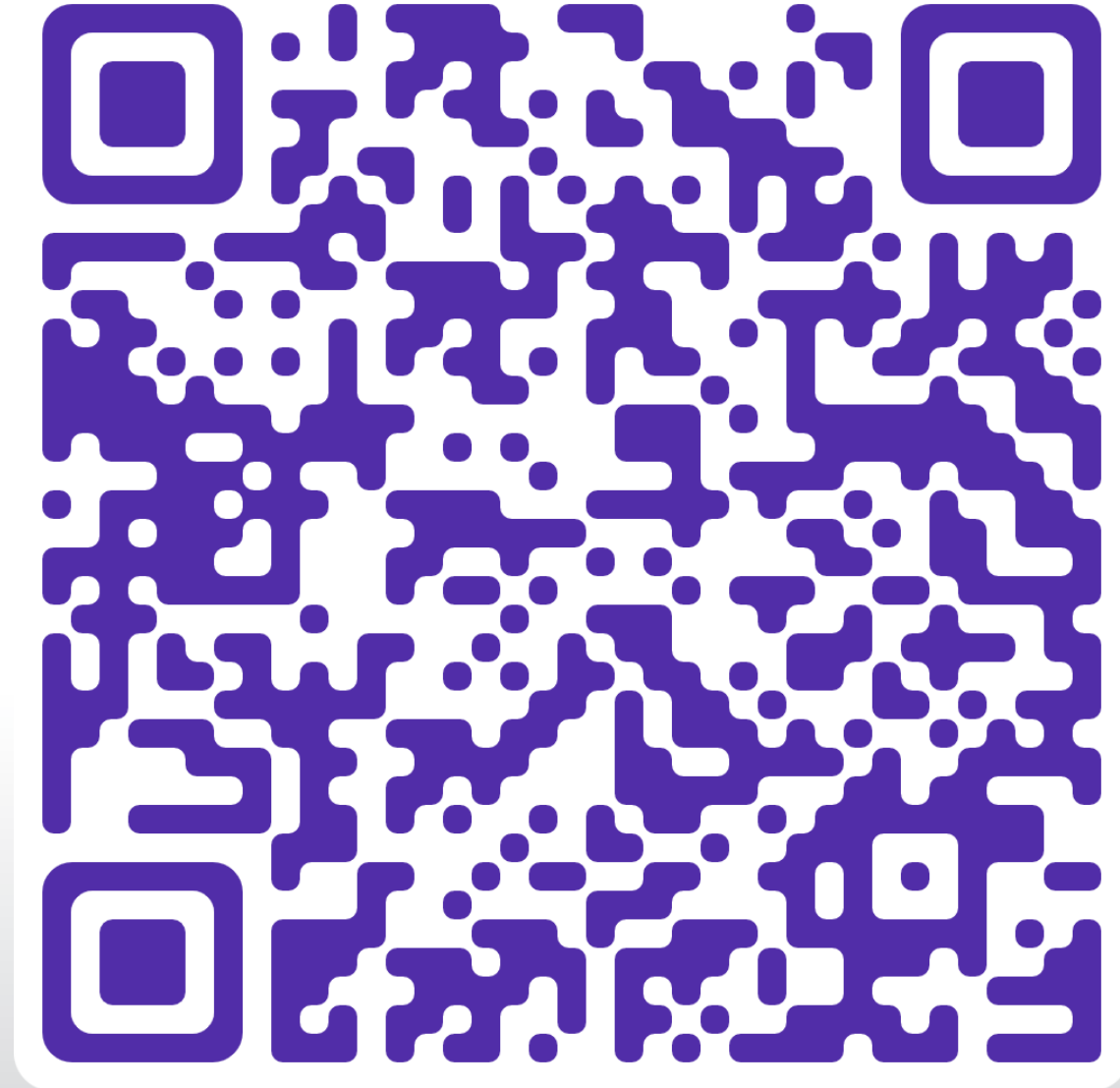
موقع المجلات المفهرسة في سكوبس

اطلع على الموقع عن طريق مسح الـ QR



المجلات المفهرسة في سكوبس

اطلع على المجلات عن طريق مسح الـ QR





عند نشر مقالتي يجب علي:

- أن أكون على دراية بالتخصص الذي أريد النشر فيه.
- أن أختار الدورية الصحيحة التي تناسب مؤهلاتي.
- أن أتبع دليل المجلة التي أريد النشر فيها.
- أخذ الملاحظات بحسن نية والتعديل عليها.

مفاهيم أساسية

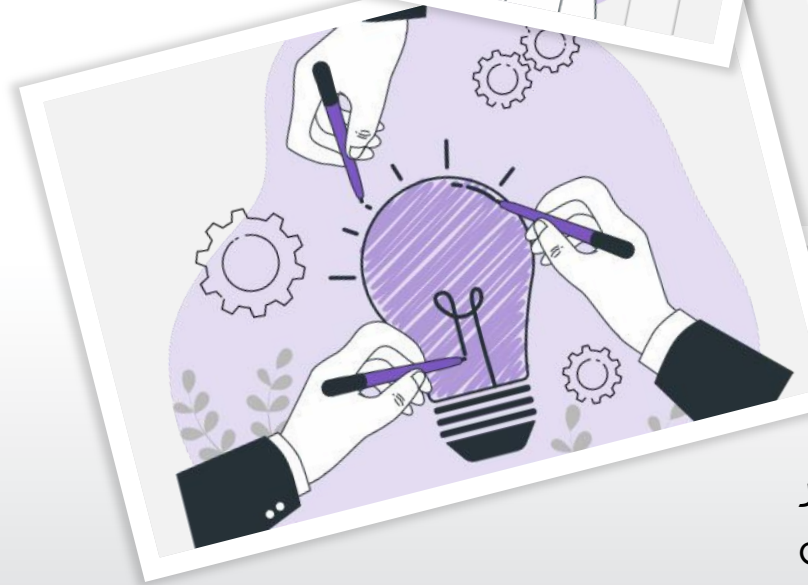
البحث العلمي Research

عملية تفصي منظمة وفق معايير علمية ومنهجية لدراسة ظاهرة معينة.



الإضافة العلمية Scientific addition

هي القيمة العلمية الجديدة التي تميز البحث الحالي عن الأبحاث السابقة.



الفجوة البحثية Research Gap

الجانب المعرفي الذي لا يزال غامضًا، أو غير مكتشف، أو ثغرة تثير أسئلة يجب سدها من خلال بحث آخر.

التوهيد Introduction



الكتابة الفنية للجُمَل الافتتاحية الجيدة تستثير اهتمام القُرَّاء، وتجعلهم ينخرطون في دراستك، ويطلق على ذلك "التعلق القصصي".

هذه بعض منها: عبارة شخصية عن الباحث، قضية حديثة، معلومات إحصائية، معلومات عن مشاركَ أو موقع معين في دراستك، دراسات سابقة.



مشكلة الدراسة problem statement

عرض مشكلة/ دافع الدراسة بشكل تفصيلي، مدعم
بنتائج الدراسات والجهود السابقة، الإحصاءات الرسمية،
توصيات المؤتمرات، خبرة الباحث الذاتية والمهنية،
نتائج الدراسة الاستطلاعية التي قام بها الباحث للتأكد
من وجود مشكلة.

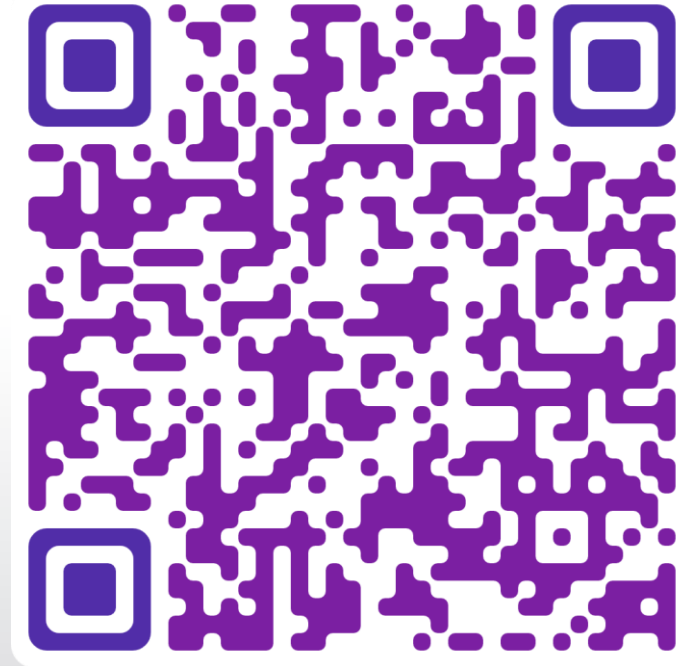


الفجوة البحثية Research Gap



إبراز الفجوة البحثية التي سيتم سدها في الدراسة، من خلال الإشارة إلى أوجه القصور في الدراسات السابقة.

اقرأ أكثر عن الفجوة البحثية
عن طريق مسح الـ QR



الفجوة المعرفية

فجوة التناقضات

فجوة المعاينة

أنواع الفجوات
البحثية

الفجوة المنهجية

الفجوة النظرية

الفجوة التجريبية



أمثلة عن كيفية إبراز الفجوة البحثية

عموماً، تشير الأدبيات التي تمت مناقشتها أعلاه أن معظم الدراسات ركزت على الأهمية والتأثيرات العملية لمهارة الاسترخاء من خلال برامج تركز على جوانب مختلفة لدى الرياضيين، إلا أننا إلتمسنا -في حدود اطلاع الباحثين- القليل من الإلمام بالإطار المعرفي لهذه المهارة وكذلك القليل من الاهتمام بإرفاق التمارين العملية لها، في حين أن هذا البحث يسعى إلى عرض مجموعة من التمارين العملية لمهارة الاسترخاء وخطوات تنفيذها، بالإضافة إلى تقديم مقارنة معرفية عن الاسترخاء (تعريفه، أهميته، توقيت إجرائه، طرائقه، أساليبه).

This article will not address a superiority or preference for a particular approach over the other, but will examine the philosophical premises of the three approaches. The relationship between qualitative, quantitative, and mixed research should be seen as an integrative rather than divisive relationship. It will also address methodologies of each approach and how the researcher chooses the appropriate methodology for his research.

الأهمية والأساس المنطقي Rationale and Significance

المبرر وراء إجراء الدراسة المقدمة كحجة منطقية.
والتي توضح الإضافات العلمية التي ستضيفها الدراسة
الحالية إلى التراكم المعرفي، والاسهامات التي
ستقدمها لمتخذي القرار.



الأهداف Statement of Purposes

أهداف الدراسة ويجب أن تُصاغ صياغة واضحة ومحددة، توضح ما يريد الباحث الوصول إليه خلال الدراسة، وأن تكون واقعية وقابلة للتحقيق في ضوء الإمكانيات المتاحة للباحث، وتتصل اتصالاً مباشرًا بمشكلة الدراسة وأسئلتها.



الأسئلة البحثية Research Question



أسئلة أو فرضيات الدراسة إن كانت الدراسة تتطلب ذلك.
الافتراضات هي تلك الأفكار التي تعتقد أنها صحيحة
ولكن ليس لها دليل يدعمها.

”

ختامًا

لزيادة فرصة قبول نشر مقالك: اقتنص فرصة
العدد الخاص، اقرأ كلمات رئيس التحرير
بعناية، ركز على الفجوة البحثية، أكتب
بطريقة مقنعة واقعية تجذب القراء.

“

الدكتور صابر بن عيسى

رئيس فرقة النشاط البدني والأمراض المزمنة

